

## Tarjouspyyntö

# Lahelan kampuksen asemakaavan yleisten alueiden kunnallistekniikan suunnittelu

Tuusulan kunta pyytää tarjoustanne Lahelan kampuksen asemakaavan yleisten alueiden kunnallistekniikan ja viheralueiden suunnittelusta tämän tarjouspyynnön ja sen liitteenä olevien asiakirjojen mukaisesti.

## Tilaaja

Tuusulan kunta  
Yhdyskuntatekniikka  
PL 60  
04301 Tuusula

Yhteyshenkilö:  
yhdyskuntatekniikan päällikkö Petri Juhola  
puhelin: 040 314 3566,  
sähköposti: [petri.juhola@tuusula.fi](mailto:petri.juhola@tuusula.fi)

## Kohde

Lahelanpelto III -alueesta on laadittu yleissuunnitelma ja siitä kokonaisuudesta on erotettu pieni asemakaava, Lahelan kampus. Alueen pinta-ala on noin 18 ha. Lahelan kampuksen asemakaavalla on tarkoitus mahdollistaa uuden koulun suunnittelu ja toteuttaminen Lahelanpelto III-alueelle. Asemakaava mahdollistaa myös kampuksen edellyttämiltä alueilta tarvittavien katujen, infran ja viheralueiden rakentamisen.

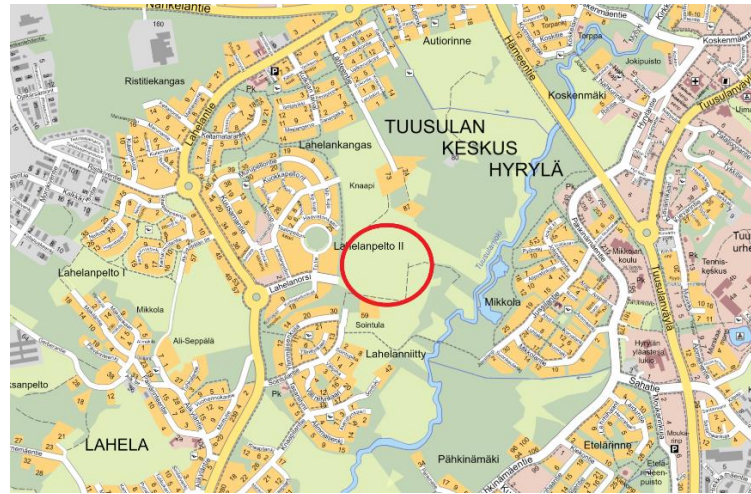
Kunnan maille sijoittuva Lahelan kampus tulee sisältämään yhtenäiskoulun, päiväkodin, esiopetuksen sekä harraste- ja vapaa-ajan toimintaa. Siihen liittyvä kaavatyö mahdollistaa uuden palveluverkkosuunnitelman mukaisen koulu- ja päiväkotiverkon toteutumisen Tuusulassa. Lahelan kampuksen asemakaava on tällä hetkellä ehdotusvaiheessa. Kaavaehdotuksessa alueelle on esitetty koulutontti, viheraluetta sekä katuverkkoa. Asemakaavaehdotus tukeutuu alueelle laadittuun Lahelanpelto III:n yleissuunnitelmaselostukseen ja sen liiteaineistoon.

Suunnittelukohde käsittää siis Lahelan kampuksen asemakaavan mukaisen alueen tarvittavin liitoksin (kadut, polut, vesihuolto, kuivatus jne.) nykyiseen infraan ja rakenteisiin.

Kohteen sijainti on esitetty kuvassa 1.

TUUSULA

**Elämisen  
taidetta.**



**Kuva 1.** Suunnittelukohteen sijainti kuntarakenteessa.

Suunnittelualue on nykyisin pääosin peltoa (kuva 2). Asemakaava-alueella on myös suojeltua metsää (SL) alueen koillis-itäpuolella. Suunnittelualue sijoittuu osittain kerran sadassa vuodessa tapahtuvalle tulva-alueelle, joka tulee ottaa huomioon suunnittelussa. Myös muun muassa kevennysrakenteiden nostemitoituksessa. Tulvarajan korkeus suunnittelualueella on noin tasolla +36.6. Rakennusten alin perustamistaso on tulvaraja + 1 m. Yleissuunnitelman yhteydessä on laadittu tulva-aluerajaus ja arvioidut tulvakorkeudet, jotka löytyvät yleissuunnitelmaselostuksen liitteistä.

Topografialtaan kaava-alue on melko tasaista siten, että maanpinnan taso vaihtelee suurimmillaan noin +35...+41 tasovälillä. Pääasiassa maanpinnan taso vaihtelee kuitenkin n. +36...+38 välillä. Maasto laskee yleisesti kohti Tuusulanjokea ja kohti etelää.

Suunnittelualue sijoittuu lähimmillään noin 400 metrin etäisyydelle Lahelan vedenottamosta. Alue sijaitsee paineellisen pohjaveden alueella. Pohjaveden painetaso on maanpinnan tasossa tai lähellä sitä koko Tuusulanjoen jokilaakson alueella.

Alueen maaperänäytteissä on havaittu myös mahdollisia happamia sulfidimaita, jotka tulee ottaa huomioon ja laatia niiden varalle tarkempi toimintasuunnitelma. Sulfidimaiden esiintyvyydestä alueella tulee tehdä lisäselvityksiä. Happamat sulfaattimaat tulee pyrkiä jättämään ennalleen ja vallitseviin luontaisiin olosuhteisiin, mikäli se on mahdollista. Alueilla, joilla esiintyy happamia sulfaattimaita, pohjaveden pinnan muutos voi merkittävästi lisätä maan hapettumista ja vaikutus voi olla maalajista riippuen hyvin pitkäaikainen ja laaja-alainen. Sulfaattimaiden esiintyvyys vaikuttaa alueen rakentamiseen, kuten esim. kaivumaiden käsittelyyn, paalujen materiaaleihin ja käytettäviin sideaineisiin. Rakennussuunnittelussa tulee varmistaa käytettävien materiaalien soveltuvuus happamille sulfaattimaille. Lahelanpelto III:n koko alueen pohjavesiselvitys löytyy yleissuunnitelmaselostuksen liitteistä.

Rakennettavuudeltaan alue sijoittuu luokkiin III-V. Alueluokan III rakennettavuus on arvioitu kohtuulliseksi, mutta se vaatii paalutuksia ja pohjanvahvistustoimenpiteitä ja/tai kevennyksiä. Alueluokan IV rakennettavuus on arvioitu haastaviksi rakentaa ja ja alueen pohjamaa vaatii pohjanvahvistustoimenpiteitä. Alueluokan V rakennettavuus on arvioitu erittäin haasteelliseksi

rakentaa ja alueen pohjamaa vaatii pohjanvahvistustoimenpiteitä. Maaperäkartan mukaan alue sijoittuu maaperältään savelle, hienolle hietalle, saraturveelle ja liejulle.

Alueella on tehty yleissuunnitelmavaiheessa pohjatutkimuksia ja kairaukset ovat päättyneet pääosin kiveen tai kallioon 7...17 m:n syvyydessä. Tuusulanjoen lähistössä on myös tätä syvempiä kairauspisteitä. Alueen syvin kairauspiste on noin 33 m. Kairaustulosten perusteella maaperä on pinnaltaan pääosin savea ja Tuusulanjoen lähellä on myös turvetta. Syvemmällä voi olla silttiä ja ennen kalliota on hiekkaa ja moreenia. Pohjavedenpinta on alueella olevan havaintoputken mukaan hyvin lähellä maanpintaa (< 1m). Lahelanpelto III:n koko alueen rakennettavuusselvitys löytyy yleissuunnitelmaselostuksen liitteistä. Lahelan kampusta koskevat pohjatutkimuspisteet löytyvät liitteestä 3.



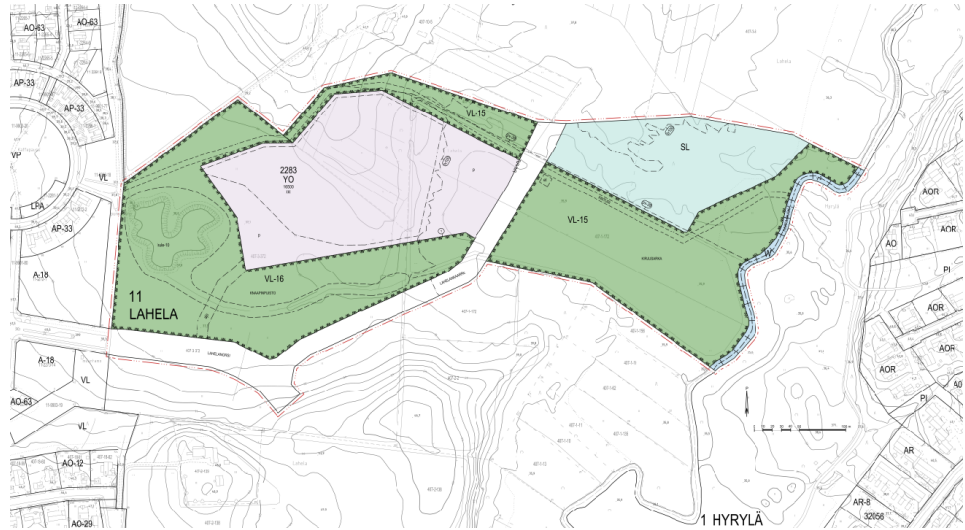
**Kuva 2.** Suunnittelualueen nykytila.

Asemakaava on ollut ehdotuksena nähtävillä marras-joulukuussa 2023, ja tavoitteena on, että se hyväksytään kunnanvaltuustossa keväällä 2024. Katuja asemakaavassa toteutetaan 2 kpl. Kaava rajautuu lännessä Lahelanpelto II:n asuinalueeseen ja yhtyy nykyiseen Lahelanorren katuun. Itä-eteläsuunnassa kaava-alue rajautuu suojeltavaan metsäalueeseen sekä Tuusulanjokeen. Lahelankaarretta toteutetaan kaavassa Lahelan kampuksen ja VL-alueiden osuudelta Lahelanorren risteykseen. Lahelankaarre sijoittuu asemakaava-alueella tulva-alueen poikki. Kadun alle tulee mitoittaa tulvarummut, jotta tulva pääsee tarvittaessa leviämään kadun länsipuolelle. Katu itsessään tulee suunnitella tulva-alueen kohdalla penkereelle.

Kaavaehdotus on esitetty kuvassa 3.

TUUSULA

Elämisen  
taidetta.



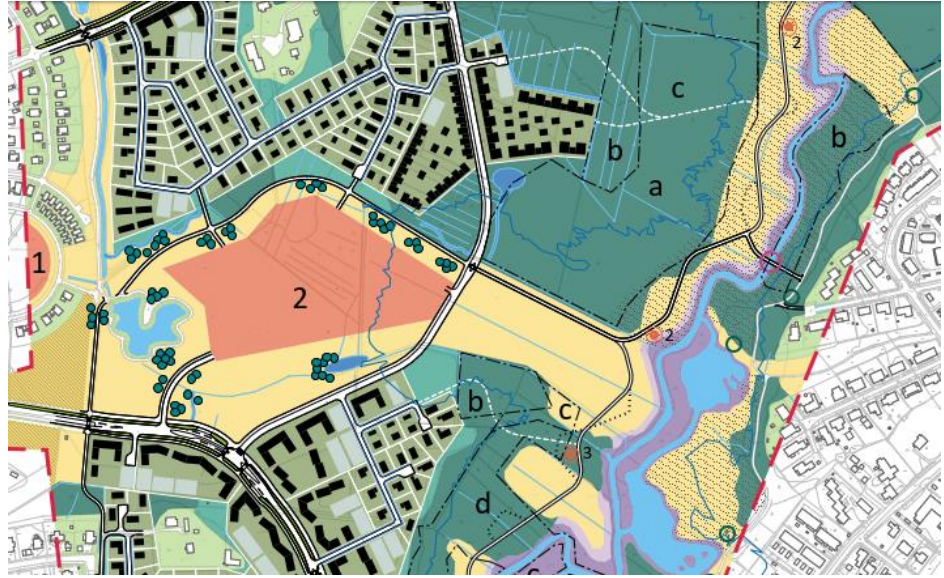
**Kuva 3.** Lahelan kampuksen asemakaavaehdotus.

Alueen pääkatuna toimii Lahelanorsi, johon Lahelankaarten kokoojakatu yhdistetään. Lahelankaarre tulee yhdistymään Lahelanpellontiehen myöhemmin kaavoituksen edetessä. Lahelanpelto III:n kaavoittaminen tulee pääsääntöisesti etenemään vaiheittain etelästä pohjoiseen vesihuollon myötä, jotta uudet kaava-alueet voidaan toteuttaa ilman väliaikaisratkaisuja. Lahelan kampuksen tontin ajoliittymät tulevat liittymään molemmille Lahelanorrelle ja Lahelankaarteelle. Lahelan kampuksen saattoliikenne tulee toimimaan todennäköisesti Lahelanorren kautta ja henkilö- sekä huoltoliikenne Lahelankaarten kautta. Yleissuunnitelmaselostuksen liitteissä on esitetty periaatepiirustus alueen liikenneverkon rakenteesta ja katujen poikkileikkauksista.

Alueen hulevesien hallinnasta on laadittu yleissuunnitelma, jota voi käyttää suunnittelun lähtöaineistona. Yleissuunnitelma on kuitenkin vain periaatteellinen ja rakenteiden lopulliset paikat tulee mitoittaa ja määrittää tämän suunnittelutoimeksiannon yhteydessä. Hulevesien hallinnan yleissuunnitelma on esitetty yleissuunnitelmaselostuksen liitteissä. Katualueella hulevesien poisjohtaminen perustuu pääosin hulevesiviemäriin. Tulva- ja eroosiohaittojen välttämiseksi Tuusulanjoessa hulevesien virtaamaa jokeen on hidastettava lisäksi VL-alueelle rakennettavien hulevesijärjestelyin ja viivytysrakentein tulva-alueet huomioiden.

Alueelle on laadittu vesihuollon yleissuunnitelma, jota voi käyttää suunnittelun lähtöaineistona. Vesihuollon yleissuunnitelma on kuitenkin vain periaatteellinen ja rakenteiden lopulliset paikat ja putkien koot tulee mitoittaa ja määrittää tämän suunnittelutoimeksiannon yhteydessä. Vesihuollon liittymispisteet on esitetty yleissuunnitelmaselostuksen liitteissä. Alueen vesihuolto tarvitsee jätevesipumppaamon, jonka tarkempi paikka tulee määrittää suunnittelun yhteydessä.





**Kuva 4.** Ote viheralueiden yleissuunnitelmasta.

VL-alueelle suunnitellaan jätevesipumppaamon lisäksi polkuverkosto Tuusulanjoen ylitse Mikkolan alueelle. Tuusulanjoen ylitystä varten tarvitaan kevyen liikenteen silta. Polkuyhteys on jatkossa Mikkolan alueen koululaisten lyhin koulureittiyhteys ja se tulee huomioida suunnittelussa.

Tuusulanjoen puoleinen pelto-alue on tarkoitus säilyttää nykyisellään peltomaisena. Pelto on myös tulva-alueita, joka tulee huomioida rakenteiden korkotasossa. Asemakaavan mukainen SL-alue (Knaapin metsä) tulee säilyttää luonnonmukaisena alueena. Kampusalueen ympäristöön voidaan suunnitella viherympäristöä ja kasvillisuutta. VL-16 alueelle tulee suunnitella mm. hulevesiaihioita ja siihen soveltuva puhdistavaa kasvillisuutta. Hulevesiaihioiden ympäristöä voi suunnitella viihtyisäksi kustannustehokkailla ratkaisuilla.

Tuusulanjoen varsi on suosittu ulkoilukohde. Puistopolkujen varteen voi suunnitella penkkejä levähdyspaikaksi. Lisäksi Tuusulanjoen varteen voi suunnitella katselupaikkoja joelle. Tuusulanjoen ympäristössä on myös laidunalueita lampaille.

VL-alueille tulee sijoittamaan myös muuntamoita, joiden mahdollinen tilavaraus tulee huomioida suunnittelussa. Viheralueiden yleissuunnitelma on esitetty tarkemmin yleissuunnitelmaselostuksen liitteissä.

## Työn sisältö

Tehtävänä on laatia MRA 41 §:n mukaiset katu- ja puistosuunnitelmat sekä niiden pohjalta edelleen rakentamissuunnitelmat suunnittelualueen kunnallistekniikan ja viheralueiden toteuttamiseksi. Suunnittelun kulussa ja suunnitelmien sisällössä on noudatettava Tuusulan kunnan suunnittelun toimintaohjetta (liite 14) sekä alan yleisiä ohjeita ja säännöksiä.

Tehtävään kuuluu:

TUUSULA

**Elämisen  
taidetta.**

Postiosoite: PL 60, 04301 Tuusula · Käyntiosoite: Moukarikuja 4C4, Tuusula Puhelin: (09) 87181 · Faksi: (09) 8718 3072 [www.tuusula.fi](http://www.tuusula.fi)

- Olemassa olevien pohjatutkimustietojen tarkastus ja täydentävän pohjatutkimusohjelman laadinta, jonka tilaaja hyväksyy. Täydentävän pohjatutkimusohjelman tulee perustua ensisijaisesti paino-, täry- ja siipikairauksiin. Pohjatutkimussuunnitelman yhteydessä on määritettävä paikka pysyväille pohjavesiputkelle hankkeen pohjavesivaikutusten seuraamiseksi.
- Suunnittelun alueen katujen ja katuihin liittyvien kevyen liikenteen väylien suunnittelu. Katujen ja väylien tasaus on suunniteltava siten, että niiden varrelle tulevat kiinteistöt voivat liittyä niihin kohtuullisin ratkaisuin ja tulvatilanteessa kiinteistöille ei aiheudu vaaraa hulevesistä. Väylät suunnitellaan pääosin asfatti- ja betonipäällysteisinä. Katukiveystä tulee käyttää tehosteena esteettömyysvaatimusten mukaisissa kohteissa sekä tarvittaessa erottamalla eri kulkuväyliä ja tiloja toisistaan. Kohteet sovitaan työn alussa.
- Alueen kuivatuksen ja hulevesien hallinnan suunnittelu. Viheralueilla pyritään maanpäällisiin hulevesiratkaisuihin.
- Hulevesien mitoituslaskelmat, viivytystarpeen määrittely ja viivytysrakenteiden suunnittelu. Suunnittelun alueen länsilaidalla oleva tasausallas on jo rakennettu ja se palvelee nk. Lahelanpelto II -alueen hulevesien hallintaa.
- Vesihuollon suunnittelu ja sen mitoituslaskelmat nykyiset liitettävät alueet huomioiden. Vesihuollon suunnittelussa tulee ottaa huomioon kaavoituksen vaiheittainen eteneminen etelästä pohjoiseen, jotta muiden alueiden myöhempi toteuttaminen mahdollistetaan mahdollisimman kustannustehokkain ja pysyvin ratkaisuin.
- Katualueille suunnitellaan vesihuoltoverkosto käsittäen jätevesi- ja vesijohtoverkoston. Liittymiset nykyiseen ja tulevaan verkostoon.
- Tarvittavien tietojen toimittaminen vesijohdon ja jätevesipaineviemärin vesistöanalyyttisilmoitusta varten.
- Jätevesipumppaamon mitoitus, perustaminen ja suunnittelu huoltoteineen ja -pihoineen Tuusulan kunnan suunnittelun toimintaohjeen mukaisessa laajuudessa.
- Johtolinjojen ja jv-pumppaamon kaivantosunnittelu ja kaivantojen mitoituslaskenta. Lähtöoletuksena on, että alueen maaperä on koheesiomaata. Liitteenä ovat alueella tehtyjen pohjatutkimusten tulokset.
- Muun yhdyskuntateknisen huollon vaatimien johtojen tilavarauksen suunnittelu. Tilavarausten osalta konsultti on yhteydessä operaattoreihin ja selvittää operaattoreiden johtotarpeet. Samalla tulee selvittää mahdolliset nykyisten johtojen siirtotarpeet sekä suunnitella mahdollinen siirtoreitti.
- Valaistus- ja sen sähkösuunnittelu.
- Katuympäristön viherkaistoista, kiveyksistä, kasvualustoista ym. rakenteista tulee laatia tarvittavat detaljikuvat. Katurakenteissa on huomioitava esteettömyyden vaatimukset.
- Viheralueiden suunnittelu niille sijoittuvien poluin ja yhteyksien, istutuksien, laitteiden sekä rakenteiden jne. Viheralueet esitetään katusuunnitelmien yhteydessä. Viheralueiden suunnittelussa noudatetaan ohjeellisesti yleissuunnitelmaa ja kaavaehdotusta.
- Tuusulanjoen ylittävän kevyen liikenteen sillan suunnittelu ja siihen liittyvän aukkolautauslaadinta.
- Liikenteenohjaussuunnitelmat suunnittelun alueen liikennejärjestelyistä.
- Katujen ja risteysten mitoitus aloituskokouksessa sovittujen mitoitusajoneuvojen mukaan. Risteysalueista ja ajoliittymistä tulee toimittaa mitoitusajoneuvojen mukaiset ajouramallit tilaajalle.

- Pohjanvahvistussuunnitelmat alueelle suunniteltaville rakenteille. Lähtöoletuksena on, että valtaosalla suunnittelualuetta tarvitaan pohjanvahvistustoimenpiteitä (paalulaatta, painopenger, stabilointi, kevennys tai näiden yhdistelmiä). (Huom. poikkeus Tuusulan kunnan suunnittelun toimintaohjeen kohdasta 11.1.15.).
- Paineellisen pohjaveden alueelle tulee laatia pohjaveden hallintasuunnitelma urakkatarjouspyyntöä varten
- Rakennusvaiheen toimintasuunnitelma mahdollisten happamien sulfidimaiden ja sulfidipitoisten työmaavesien varalle osana työmaahaittojen estosuunnitelmaa.
- Laatia infran rakentamisesta kustannusarvio. Suunnittelussa tulee ensisijaisesti pyrkiä mahdollisimman kustannustehokkaisiin ratkaisuihin.
- Suunnittelun turvallisuuskoordinaattorin tehtävät varmistamaan, että suunnittelussa esitettävät ratkaisut ovat toteutettavissa työturvallisuusvaatimukset täyttäen.
- Hankkeen kilpailuttamisen edellyttämien seuraavien kaupallisten asiakirjojen laadinta: urakkaohjelma, määrä- ja mittaluettelot, yksikköhintaluettelo, rakennustyön turvallisuudesta annetun valtioneuvoston päätöksen VNa 2009/205 §:n mukainen työturvallisuusasiakirja.

Suunnitelmat on laadittava koneohjausta tukevana 3D-suunnittelumallina. Malli tulee laatia valmiista katupinnasta ja kadun rakennekerroksista yleisten inframalliohjeiden periaatteiden mukaisesti. 3D-suunnitteluaineistoa tulee toimittaa lisäksi Tuusulan kunnan suunnittelutoimintaohjeen mukaisessa laajuudessa.

Tehtävään kuuluu vähintään kymmenen neuvottelua tilaajan kanssa. Ensimmäinen neuvottelu tapahtuu tilaajan luona ja sisältää käynnin suunnittelukohteessa. Muut neuvottelut voidaan pitää teams-neuvotteluina. Neuvotteluista viimeinen on KSE2013 kohdan 6.1.2 mukainen suunnitelmien luovutustilaisuus. **Ennen suunnitelmien luovutustilaisuutta tulee konsultin tarkistaa luovutettavan suunnitelma-aineiston oikeellisuus ja laatia siitä itselleluovutusraportti. Raportti käsitellään suunnitelmien luovutustilaisuudessa.** Itselleluovutusraportin toimittaminen tilaajalle on edellytys työn viimeisen maksuerän hyväksynnälle.

Neuvotteluissa käsiteltävä **aineisto** on toimitettava tilaajalle niihin perehtymistä varten **viikkoa ennen kokousta**. Mikäli aikataulusyistä tämä ei ole mahdollista, tulee konsultin esittää kokouksen siirtoa.

Lopulliset suunnitelmat tulee toimittaa tilaajalle sähköisessä muodossa valmiina pdf-tulostustiedostoina. Lisäksi tilaajalle on toimitettava valmiista töistä tekstitiedostot word/excel-tiedostoina ja piirustukset dwg-muodossa. Varsinaisten suunnitelma-asiakirjojen ja suunnitelmien lisäksi tilaajalle tulee luovuttaa myös hankkeeseen liittyvät oheistiedostot sekä projektitiedostot alkuperäisformaateissa mukaan lukien 3D-natiivimallit.

Maastomallit tulee luovuttaa Tilajalle dwg/dxf-kolmioituna käyttäen Finland Standard tasonimiä, ellei muuta erikseen sovita. Tilaja toimittaa maastomallit suunnittelijalle vastaavassa formaatissa.

Kaikki suunnitelma-asiakirjat laaditaan suomen kielellä.

TUUSULA

Elämisen  
taidetta.

## Suunnitteluajakaulu

Työ on aloitettava viimeistään **1.7.2024**. Suunnitelman tulee olla kokonaisuudessaan valmis ja tilaajalle luovutettu **24.3.2025**.

Välitavoitteet:

- pohjatutkimussuunnitelma toimitettu tilaajalle 2 viikon sisällä sopimuksen allekirjoituksesta
- nähtäville laitettavat katu- ja puistosuunnitelmat ovat valmiit **13.12.2024** mennessä.

## Lähtöaineisto

Alueesta on numeerinen pohjakartta. Alueesta on laadittu maastomalli. Alueesta on laadittu asemakaavaehdotus. Lisäksi alueesta on laadittu liikenneverkon, vesihuollon sekä hulevesien hallinnan yleissuunnitelma. Tilaaja on tehnyt alueella alustavia pohjatutkimuksia vuosina 1995-2023.

Tilaaja toimittaa tarvittavan suunnittelu- ja kartta-aineiston, maastomallin sekä käytössään olevat maaperä- ja pohjavesitiedot. Kairaustulokset toimitetaan teklaformaattissa, kartta-aineisto dwg-formaatissa. Tuusulan kunta tekee tarvittavat lisämittaukset ja pohjatutkimukset, omana työnä suunnittelijan laatiman ohjeen mukaan välitavoitteiden ehtojen puitteissa.

Tuusulan kunnan käyttämä karttakoordinaattijärjestelmä on EUREF-FIN GK25 ja korkeusjärjestelmä N 2000.

## Tarjoajan soveltuvuusvaatimukset

Tarjouksen jättävän yrityksen tulee olla merkitty Suomen ammatti- ja elinkeinorekisteriin ja yrityksen työnantajavelvoitteiden tulee olla suoritettut. Yrityksellä tulee olla voimassa oleva konsulttitoiminnan vastuuvakuutus, jonka tulee olla riittävä suhteessa hankinnan laajuuteen ja palvelujen tuottamisesta aiheutuneisiin riskeihin nähden.

Tilaaja edellyttää, että tarjoavalla **yrityksellä** on vähintään 3 kpl referenssejä vastaavista kunnallistekniikan suunnittelutehtävistä viimeisen kymmenen vuoden ajalta. Referenssikohteiden tulee pitää sisällään sekä katu- ja vesihuoltosuunnittelua sekä viheraluesuunnittelua. Referensseiksi hyväksytään vain päättyneet toimeksiannot.

Lisäksi tilaaja edellyttää, että hankkeesta vastaavalla projektipäälliköllä on kokemusta vastaavista suunnittelutoimeksiannoista **vähintään seitsemän vuoden ajalta** ja katu- ja vesihuoltosuunnittelijoilla sekä geosuunnittelijalla ja viheraluesuunnittelijalla **vähintään viiden vuoden ajalta**. Kokemusaika lasketaan viimeiseltä 10 vuodelta.

Projektiryhmään on nimettävä suunnittelun turvallisuuskoordinaattori, jolla on riittävä perehtyneisyys toimia tehtävissä.

Tilaaja edellyttää, että tarjoaja ei kohdistu Euroopan Unionin, YK:n kohdistama tai Suomen viranomaisten asettamia pakotteita tai varojen jäädyttämispäätöksiä.

Mikäli soveltuvuusvaatimukset eivät täyty, on tilaajan hylättävä tarjous.

TUUSULA

Elämisen  
taidetta.

Postiosoite: PL 60, 04301 Tuusula · Käyntiosoite: Moukarikuja 4C4, Tuusula Puhelin:  
(09) 87181 · Faksi: (09) 8718 3072 [www.tuusula.fi](http://www.tuusula.fi)



## Tarjouksen tekeminen

### Tarjouksen sisältö ja muoto

Tarjous tulee antaa KSE2013 kohdan 5.2.1 mukaisesti **kokonaispalkkiona** (alv 0%). Palkkio pitää sisällään myös KSE2013 kohdan 5.4 erityiset korvaukset ja kohdan 5.5 kulut. Matkakustannuksista korvataan enintään 150 km:n etäisyydeltä tehdyt matkat käyttäen kokonaiskustannuksiltaan ja vaikutuksiltaan ajankäyttö huomioon ottaen taloudellisinta matkustustapaa. Matka-ajan korvaukset maksetaan KSE 2013 kohdan 5.6.3 mukaisesti.

Työn aikaisista tulosteista (luonnokset) ei saa veloittaa erikseen. Luonnokset voi toimittaa tilaajalle sähköisessä muodossa. Lopullisten suunnitelmien paperitulosteiden määrästä ja niistä aiheutuvista kustannuksista sovitaan erikseen.

Tarjous liitteineen tulee antaa suomen kielellä.

### Tarjouksen liitteet

Tarjouksessa on ilmoitettava työssä käytettävä avainhenkilöstö ja heidän referenssinsä ja kokemusvuodet vastaavista suunnittelutöistä sekä yrityksen referenssit vastaavista töistä. Referensseiksi hyväksytään päätyneet, tilaajille luovutetut suunnittelukohteet. Samoin tarjouksessa on ilmoitettava ne **kolme yrityksen referenssikohdetta**, jotka täyttävät edellisessä kohdassa esitetyt yrityskohtaiset soveltuvuusvaatimukset. Referenssikohteesta on esitettävä lyhyesti tilaaja, kohde, työn pääasiallinen sisältö, suunnittelupalkkion suuruus ja suunnittelun ajankohta.

Tarjoukseen tulee liittää työhön osallistuvien henkilöiden tuntiveloitusluokat ja -hinnat sekä arviot käytettävästä työtuntimäärästä henkilöittäin jaoteltuna.

Tarjouksessa on esitettävä alustava työohjelma ja aikataulu.

Projektipäällikön, katusuunnittelijan, vesihuoltosuunnittelijan, geosuunnittelijan, viheraluesuunnittelijan, suunnittelun turvallisuuskoordinaattorin ja yrityksen referenssejä käytetään arvioitaessa tarjoajan soveltuvuutta tehtävään.

### Vaihtoehtoiset tarjoukset tai osatarjoukset

Vaihtoehtoisia tarjouksia ja osatarjouksia ei hyväksytä.

### Tarjouksen jättäminen

Tarjoukset on jätettävä viimeistään **28.5.2024 klo 12:00**. Tarjoukset on lähetettävä sähköisesti Tarjouspalvelu.fi-toimittajaportaalista osoitteessa <https://tarjouspalvelu.fi/tuusula>.

Järjestelmän käyttöä koskevissa tiedusteluissa tulee ottaa yhteyttä Cloudian tukeen (sähköposti tuki@cloudia.fi tai puhelin +358 20 766 1077). Ennen yhteydenottoa on syytä varmistaa, että palvelun ohjeet on luettu ja käytössä oleva järjestelmä täyttää palvelun käyttämisen vaatimukset niin käyttöjärjestelmän, selaimen kuin muidenkin vaatimusten osalta. Ohjeet löytyvät osoitteesta [www.tarjouspalvelu.fi/tuusula](http://www.tarjouspalvelu.fi/tuusula).

Määräajan jälkeen saapuneet tarjoukset suljetaan myöhästyneinä tarjouskilpailun ulkopuolelle.

TUUSULA

Elämisen  
taidetta.

Postiosoite: PL 60, 04301 Tuusula · Käyntiosoite: Moukarikuja 4C4, Tuusula Puhelin:  
(09) 87181 · Faksi: (09) 8718 3072 [www.tuusula.fi](http://www.tuusula.fi)

## Tarjouksen voimassaolo

Tarjouksen tulee olla voimassa vähintään kolme kuukautta viimeisestä jättöpäivästä lukien.

## Tarjousten avaus

Tarjoukset avataan välittömästi jättöajankohdan jälkeen. Tarjousten avaustilaisuus ei ole julkinen.

## Tarjouksen käsittely ja suunnittelijan valintaperusteet

Suunnittelijan valinta tapahtuu kolmivaiheisesti:

1. Ensimmäisessä vaiheessa tarkistetaan, täyttävätkö tarjoajat soveltuvuusehdot.
2. Toisessa vaiheessa tarkistetaan, että tarjous vastaa sisällöltään ja muodoltaan tarjouspyynnön ehtoja.
3. Kolmannessa vaiheessa ehdot täyttäneistä tarjoajista valitaan kokonaistaloudellisesti edullisimman tarjouksen jättänyt konsultti. Kokonaistaloudellisuuden arviointiperuste on halvin hinta.

Tarjous voidaan hylätä, jos tarjoaja ei ole toimittanut vaadittuja selvityksiä tai tarjous ei muilta osin ole tarjouspyyntöasiakirjojen mukainen tai tarjous sisältää omia ehtoja. Tarjous voidaan hylätä, jos tarjottu suunnittelupalkkio ei tilaajan näkemyksen mukaan ole realistinen suhteessa työmäärään. Tarjous voidaan hylätä muillakin perusteilla, jotka on lueteltu julkisia hankintoja koskeissa säädöksissä tai joista on oikeuskäytäntöä.

Tilaaaja ilmoittaa hylkäämisestä ensi tilassa tarjouksen tekijälle.

## Sopimus toimeksiannosta

Tieto suunnittelijan valinnasta annetaan sähköpostitse, jonka vuoksi tarjouksessa on oltava tarjouksen jättäneen yhdyshenkilön sähköpostiosoite. Tieto hankintapäätöksestä ei luo vielä sopimussuhdetta osapuolten välille, vaan se syntyy vasta suunnittelusopimuksen allekirjoituksella. Ennen sopimuksen allekirjoittamista pidetään tarvittaessa halvimman tarjouksen tekijän kanssa selonottoneuvottelu, jossa käydään läpi tarjouksen sisältö ja muut sopimuksen solmimisen edellyttämät asiat.

Ennen sopimuksen allekirjoittamista, tulee voittavan tarjoajan toimittaa pyydettyä seuraavat asiakirjat tai muu luotettavaksi tunnettu raportti, josta ilmenee:

- 1) selvitys siitä, onko yritys merkitty ennakkoperintälain (1118/1996) mukaiseenennakkoperintärekisteriin ja työnantajarekisteriin sekä arvonlisäverolain (1501/1993) mukaiseen arvonlisävelvollisten rekisteriin;
- 2) kaupparekisteriote;
- 3) selvitys siitä, ettei yrityksellä ole verotustietojen julkisuudesta ja salassapidosta annetun lain (1346/1999) 20 b §:n 1 momentin 2 kohdassa tarkoitettua verovelkaa taikka viranomaisen antama selvitys verovelan määrästä
- 4) todistukset eläkevakuutusten ottamisesta ja eläkevakuutusmaksujen suorittamisesta tai selvitys siitä, että erääntyneitä eläkevakuutusmaksuja koskeva maksusopimus on tehty;
- 5) selvitys työhön sovellettavasta työehtosopimuksesta tai keskeisistä työehtoista;
- 6) selvitys työterveyshuollon järjestämisestä;
- 7) selvitys konsulttivastuuvakuutuksesta.

TUUSULA

Elämisen  
taidetta.

Postiosoite: PL 60, 04301 Tuusula · Käyntiosoite: Moukarikuja 4C4, Tuusula Puhelin:  
(09) 87181 · Faksi: (09) 8718 3072 [www.tuusula.fi](http://www.tuusula.fi)

Mikäli työntekijän työnantaja tai alihankintasopimuksen osapuoli on ulkomainen yritys, on tilaajavastuulain mukaisia selvityksiä ja todistuksia vastaavat tiedot toimitettava sijoittumismaan lainsäädännön mukaisina rekisteriotteina tai vastaavalla todistuksella tai muulla yleisesti hyväksyttävällä tavalla. Ulkomaisen sopimuspuolen on lisäksi toimitettava 1 momentin 1 ja 3 kohdan mukaiset selvitykset, jos sopimuspuolena toimivalla ulkomaisella yrityksellä on yritys- ja yhteisötietolaissa (244/2001) tarkoitettu yritys- ja yhteisötietotunnus. Jos ulkomainen sopimuspuoli lähettää Suomeen työhön lähetetyistä työntekijöistä annetun lain 1 §:n 2 momentin 1 ja 3 kohdassa tarkoitettuja lähetettyjä työntekijöitä (lähetetty työntekijä), Tilaajalle on tehtävä selvitys työntekijöiden sosiaaliturvan määräytymisestä ennen tässä laissa tarkoitettua sopimuksen mukaisen työn aloittamista.

Todistukset, jotka tulee esittää myös mahdollisista alikonsulteista, eivät saa olla 3 kuukautta vanhempia tarjouspyynnön mukaisesta viimeisestä jättöpäivästä laskettuna.

Toimittajan on varauduttava tarvittaessa toimittamaan vaaditut selvitykset uudelleen ja myöhemmin aina 12 kuukauden välein.

Toimeksiannosta laaditaan konsulttisopimus. Luonnos sopimuksesta on liitteenä 8.

## Sopimusehdot

Toimeksiannossa noudatetaan seuraavia sopimusasiakirjoja seuraavassa pätevyysjärjestyksessä:

1. Toimeksiantokohtainen konsulttisopimus liitteineen
2. Selonottoneuvottelun pöytäkirja
3. Toimeksiantokohtainen tarjouspyyntö liitteineen ja ennen tarjouksen antamista annetut kirjalliset lisäselvitykset
4. Dynaamisen hankintajärjestelmän yleiset sopimusehdot (liite 9)
5. KSE 2013 -ehdot (liite 10)
6. Toimeksiantokohtainen tarjous liitteineen.

Tilaajalla on oikeus irtisanoa hankintasopimus päättymään välittömästi, jos palveluntuottaja tai tämän alihankkijaa rasittaa julkisia hankintoja koskevassa lainsäädännössä tarkoitettu pakollinen poissulkemisperuste tai julkisista hankinnoista ja käyttöoikeussopimuksista annetun lain (1397/2016) 81 §:n 1 momentin 3-11 kohdissa tarkoitettu harkinnanvarainen poissulkemisperuste tai Euroopan unionin tai YK:n kohdistama pakote, vaikka peruste olisi syntynyt vasta sopimussuhteen alkamisen jälkeen.

## Laskutus ja maksuehdot

Veloitusperusteena käytetään KS2013 kohdan 5.2.1 mukaista kokonaipalkkiota. Palkkio maksetaan konsultin laatiman ja tilaajan hyväksymän maksuerätaulukon mukaan. Viimeisen maksuerän on oltava vähintään 10 % kokonaishinnasta. Ennakkoa ei makseta.

Palkkioon kuulumattomien lisätöiden maksatuksen edellytyksenä on, että lisätöiden määrästä ja kustannuksista on sovittu **etukäteen** ennen työn tekoa. Jälkikäteen esitetyt lisätyökustannukset hyväksytään vain erityisen perustelluista syistä. Lisätöiksi ei lueta tilaajan

TUUSULA

Elämisen  
taidetta.

Postiosoite: PL 60, 04301 Tuusula · Käyntiosoite: Moukarikuja 4C4, Tuusula Puhelin:  
(09) 87181 · Faksi: (09) 8718 3072 [www.tuusula.fi](http://www.tuusula.fi)

esittämiä muutoksia suunnitelmaluonnoksiin, jos suunnittelijan esittämiä ratkaisuja ei ole aikaisemmissa yhteyksissä hyväksytty.

Viivästyskorko maksetaan korkolain mukaisesti.

Tarkemmat laskutustiedot annetaan sopimuksen allekirjoituksen yhteydessä.

Laskut tulee laatia niin, etteivät ne sisällä lain mukaan salassa pidettäviä tietoja. Laskuista on käytävä ilmi vesihuollon suunnittelun osuus muusta suunnittelusta.

Lasku erääntyy maksettavaksi 21 päivän kuluttua hyväksyttävän laskun saapumisesta. Tilaajan tulee lähettää konsultin lähettämää laskua koskevat reklamaatiot 14 päivän kuluessa virheellisuuden havaitsemisesta. Jos laskua tulee tilaajan reklamaation johdosta korjata, Konsultti lähettää tilaajalle uuden, korjatun laskun.

Konsultilla ei ole oikeutta veloittaa tilaajalta pientoimitus- tai laskutuslisää, käsittelykustannuksia eikä muita kuluja tai kustannuksia, kuin joista toimeksiantokohtaisessa sopimuksessa on sovittu.

## Tarjoustietojen julkisuus

Kaikki tarjoukset ovat viimeistään sopimuksen allekirjoittamisen jälkeen pääsääntöisesti julkisia asiakirjoja, ellei niihin sisälly liike- ja ammattisalaisuuksia tai muuta sellaista tarjoajan elinkeinoa koskevaa tietoa, jonka julkiseksi tulosta voisi aiheutua taloudellista vahinkoa joko tarjoajalle itselleen tai tilaajalle.

Tarjoajan tulee yksilöidä tarjouksestaan salassa pidettäväksi katsomansa tiedot. Tilaaja kuitenkin ratkaisee näiden salassapidon kuultuaan sitä ennen tarjoajaa ja ottaen huomioon asiakirjojen julkisuudesta annetut säädökset. Salassa pidettäväksi esitetyt tiedot tulee mahdollisuuksien mukaan esittää asiakirjaan liitettävillä erillisillä liitteillä.

## Lisätiedot

Kysymykset tulee lähettää Tarjouspalvelu-portaalista **14.5.2024 klo 12:00** mennessä. Samasta paikasta löytyvät myös kysymyksiin annetut vastaukset. Puhelimitse tai sähköpostitse esitettyihin kysymyksiin ei vastata.

Hankintayksikkö voi tarvittaessa lähettää tarjouspyyntöasiakirjoja koskevia muutoksia, lisäselvityksiä ja tulkintoja Tarjouspalvelu-portaalin kautta kaikille tarjoajille nähtäväksi.

## Tuusulan kunta

Petri Juhola  
Yhdyskuntatekniikan päällikkö

TUUSULA

Elämisen  
taidetta.

Postiosoite: PL 60, 04301 Tuusula · Käyntiosoite: Moukarikuja 4C4, Tuusula Puhelin:  
(09) 87181 · Faksi: (09) 8718 3072 [www.tuusula.fi](http://www.tuusula.fi)

**Liitteet:**

1. Suunnittelualueen sijainti
2. Lahelan kampuksen asemakaavaehdotus
3. Pohjatutkimukset
4. Vesihuollon johtokartta
5. Operaattoreiden kaapelikartta
6. Lahelanpelto III yleissuunnitelmaselostus liitteineen
7. Ilmakuva alueelta
8. Lahelan luontoselvitys
9. Tuusulan kunnan suunnittelun toimintaohje (päiv. 26.3.2024)
10. Sopimusluonnos
11. Dynaamisen hankintajärjestelmän yleiset sopimusehdot
12. Konsulttitoiminnan yleiset sopimusehdot KSE 2013

TUUSULA

**Elämisen  
taidetta.**

Postiosoite: PL 60, 04301 Tuusula · Käyntiosoite: Moukarikuja 4C4, Tuusula Puhelin:  
(09) 87181 · Faksi: (09) 8718 3072 [www.tuusula.fi](http://www.tuusula.fi)